

Välkommen till Ekopark **Storklinten** och Sveaskog

Ekoparken bjuder på ett mycket kuperat landskap. Höga rundade bergstoppar, branta sluttningar och däremellan bördiga svackor med bäckar och små tjärnar. I bergsluttningarna breder gammelskogen ut sig. Här finns orörda gran- och tallskogar samt områden med inslag av gammal grov asp och björk. Sumpskogar och myrområden finns också representerade i ekoparken.

Ekoparken har en ypperlig biotop för många av våra rovfåglar. Med sitt kustnära läge, mångskiftande natur och rika möjligheter till aktivt friluftsliv är Ekopark Storklinten väl värt ett besök.

För att bevara och utveckla de höga naturvärdena i Storklinten har Sveaskog valt att göra området till ekopark.

Sveaskogs ekoparker – för naturen och människan

En ekopark är ett större sammanhängande landskap med stora biologiska och ekologiska värden. Här har Sveaskog höga ambitioner.

Minst hälften av den produktiva skogsmarksarealen används för naturvård. I ekoparken både bevarar och utvecklar vi den biologiska mångfalden. Skogsbruk bedrivs i de flesta ekoparker, men anpassas till områdets natur- och kulturvärden. I ekoparken styr ekologiska värden över ekonomiska. Samtidigt sätts skogens betydelse för friluftslivet och människans välbefinnande i centrum. Sveaskog utvecklar sammanlagt 34 ekoparker runt om i landet. Tillsammans med Skogsstyrelsen tecknar vi avtal för samtliga ekoparker. Avtalen ska säkra ett långsiktigt skydd för natur- och kulturvärdena.



Ekoparken bevarar och förändrar

Ekopark Storklinten invigdes i september 2006. I skötselplanen för Storklinten har Sveaskog satt upp mål för hur områdets skogar ska utvecklas. Många hotade arter av bland annat insekter, lavar och vedsvampar är beroende av gamla träd och död ved. Gamla och grova lövträd är även viktigt för många insektsarter och som botråd för hackspettar. Därför kommer Sveaskog att arbeta för att bevara och gynna lövträdens utveckling samt spara den gamla skogen i Ekopark Storklinten.

Naturtyper med höga naturvärden

(Procent)	Utgångsläge 2006	Restaurering	I framtiden
Grannaturskog	3	2	5
Lövrök barnnaturskog	3	8	11
Lövnaturskog	0	24	24
Tallnaturskog	3	5	8
Summa	9	39	48
Produktionsskog utan höga naturvärden	91	-39	52

Ekopark Storklinten omfattar 1 542 hektar, varav 1 225 hektar är skogsmark. Den totala naturvårdsarealen blir 52 procent med den naturvård som lämnas i produktionsskogen.

Gamla barrskogar

Den gamla barrskogen utgör ett viktigt inslag i Storklintens karaktär. En stor mängd insekter, svampar och lavar är beroende av den för sin överlevnad.

Sveaskog kommer att lämna de flesta av dessa bestånd för fri utveckling till naturskogar.

Lövskogar

Lövträden är ett viktigt inslag i vår natur. Utöver dess estetiska värde bidrar den till en mångfald av växter och djur. I ekoparken finns äldre grova lövträd av framförallt asp och björk som inslag i den gamla skogen.

Sveaskog kommer att återskapa lövskogar genom att gynna lövträd vid röjning och gallring.

Riklig förekomst av älg gör att asp har svårt att växa upp till träd. Sveaskog har därför inhägnat ett mindre område för att förbättra möjligheterna för asp, sälj och andra värdefulla lövträd att utvecklas till stora träd. Inhägnaden ger också möjlighet att studera hur villtbestyrcket från älg påverkar lövskogarna.

Produktionsskogar

Tidigare har cirka 80 procent av skogen i Storklinten använts för skogsbruk. I ekoparken kommer cirka 48 procent att användas för skogsproduktion, medan resten används för naturvård. Det fortsatta skogsbruket kommer att ske i skogar utan höga naturvärden, där Sveaskog kommer att ta generell eller förstärkt naturhänsyn.

Skogshistoria

Högproduktiva skogsmarker med närhet till flottled och industri har gjort att skogsbruket haft sin självklara plats i ekoparksområdet. Det har satt sina spår och innebär att en viktig uppgift blir att restaurera naturvärden genom aktiva åtgärder, som naturvårdsbränder och tillskapande av mer död ved, för att öka den biologiska mångfalden. Samtidigt ska befintliga höga unika naturvärden bevaras.

Intressanta fornlämningar

I ekoparken finns spår av gamla tiders vedermödor. Bland

annat finns Gruvberget med gamla gruvhål sedan 1700-talet eller tidigare samt fångstgropar som minner om jägarfolkets jaktmetoder.

Rennäring

Ekopark Storklinten ingår i ett reservbetesområde för rennäringen, där det finns möjlighet för samebyarna att söka tillstånd från Länsstyrelsen för vinterbete. Det innebär att området vissa år betas av många renar, medan det andra år inte betas alls.

Djurliv

Ekoparken har en ypperlig biotop för många av våra rovfåglar. Här kan man hitta pärluggla, slaguggla, lappuggla och duvhök. I gamla tider var Storklinten ett känt tillhåll för bergguv. Längs bäckar och vattendrag syns ibland spår av utter och området hyser stora viltstammar av älg och hare.

Friluftslivets ekopark

Skidor. Storklintens ekopark ligger i direkt anslutning till Storklintens skidanläggning, välkänd för den alpint intresserade. Här finns skidbackar med kapacitet för tävlingar på högsta nationella nivå. Genom sitt läge, nära Luleå och Boden, är Storklinten ett populärt och välbesökt mål för den skidintresserade. Det finns även välpreparerade längdspår i anslutning till anläggningen.

Snöskoter. Snöskotern har sin givna plats bland fritidsaktiviteterna i länet. En välplanerad skoterled från Boden söker sig genom ekoparken och vidare längst älvdalen upp till Jokkmokk med förgrening längst "malmens väg" bort till Gällivare. Det finns iordningställda rast- och eldplatser inom området.

Fiske och bärplockning

Det finns fina möjligheter till fiske i Ekopark Storklinten. Fiskekort finns att köpa på Camp Svanis norr om ekoparken. Bär och svampplockare blir inte heller besvikna. Flera av myrarna har tidvis gott om hjortron och möjligheterna att hitta lingon, blåbär och svampställen är goda.



Tallstubbe

Asplöv



Guckusko

Vinternöje



Harar i tallskog

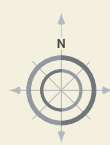


Fiske

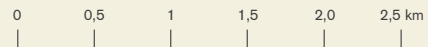
Tallskog

Sevärdheter i ekoparken

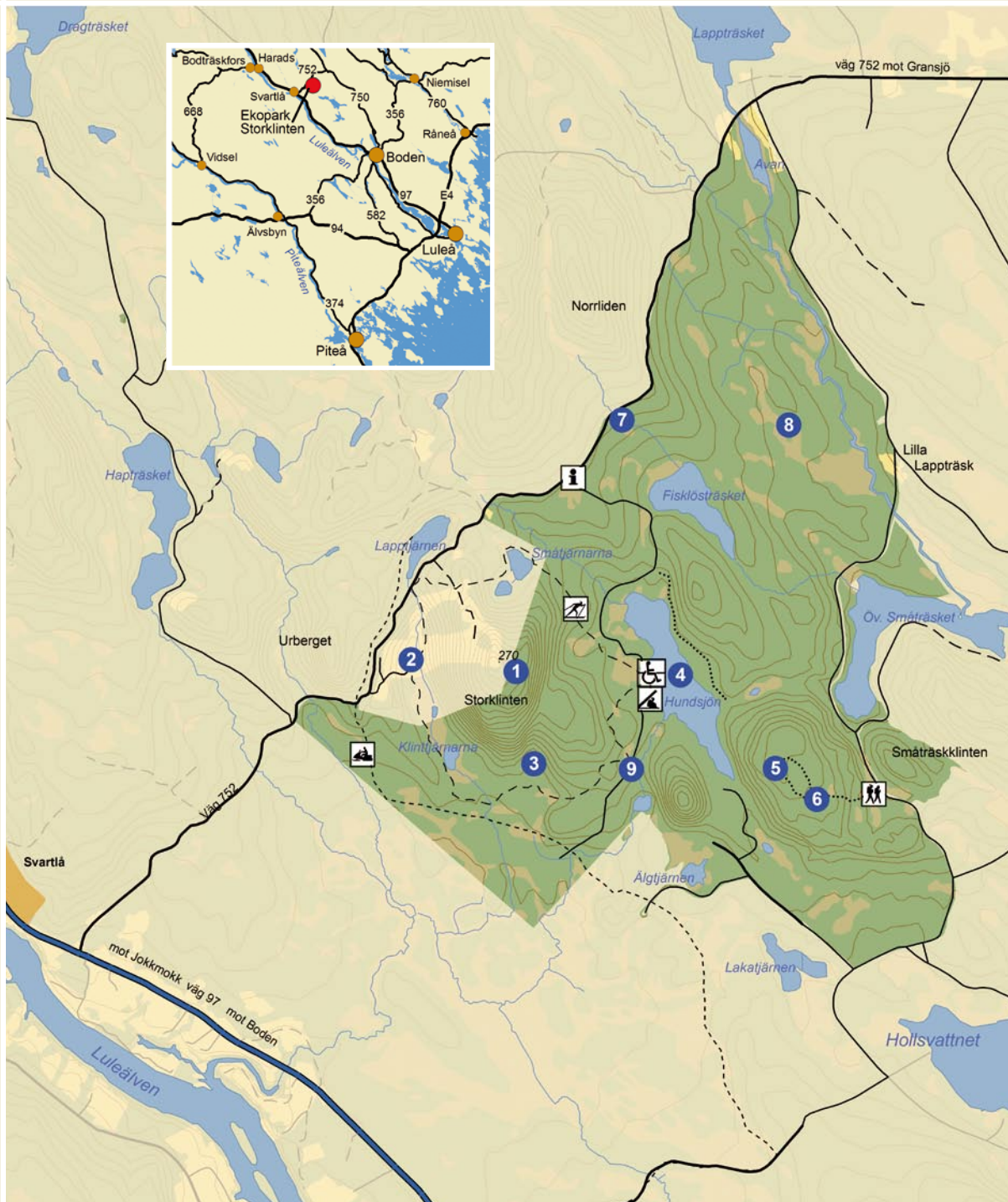
- 1 Haradskölen och Storklinten.** Haradskölen och Storklinten håller den vackra och sällsynta bergarten Dumortierit som är blå till färgen och nyttjas av en lokal stenhantverkare vid tillverkning av bland annat stensmycken.
- 2 Storklintens skidanläggning.** Storklintens skidanläggning är ett eldorado för alla utförsåkare. Backen ligger vackert beläget i Storklintens västsluttning.
- 3 Guckusko.** I Storklintens bördiga sydsluttning nedanför den branta bergväggen finns en växtplats för många näringskrävande växtarter. Där kan man bland annat finna den sällsynta guckuskon och trolldruva. Guckusko är en högväxt, kraftig orkidé som i synnerhet är utmärkande för sin stora vackra blomma.
- 4 Hundsjön.** Hundsjön är en lättillgänglig fiskesjö, handikappanpassad med kastbrygga och eldplatser. Camp Svanis säljer fiskekort och förvaltar fisket i sjön.
- 5 Gruvberget.** Gruvberget besöker man enklast genom att vandra längs den välmarkerade vandringsleden som utgår vägen som går längs den östra sidan av berget. Leden går till stora delar genom orörd gammelskog i sin sträckning upp mot de gamla gruvhålerna som uppkom på 1600–1700 talet. Troligen var det kopparmalm man var ute efter. Vandrigen är sammanlagt cirka tre kilometer lång.
- 6 Jätteaspar.** Jätteaspar som är över 70 cm i diameter finner man längs den markerade vandringsleden som går upp till Gruvbergets gruvhål.
- 7 Fångstgropar.** Ett fångstgropssystem finns nära vägen längst bäcken norr om Fisklösträsk. Fångstgropar, som främst använts för att fånga älg, var ursprungligen två meter djupa med nästan lodräta väggar och hade ibland spetsade träpålar på botten. Användningen av fångstgropar förbjöds 1864.
- 8 Ormgran.** En ormgran växer cirka 1 kilometers promenad från vägen mellan Svartlå och Gransjö norr om Fisklösträsk på koordinat X 7337240, Y1749890. Ormgran är en årtlig variation av vanlig gran. Ormgranen har glesa slingrande grenar som saknar sidoskott.
- 9 Hembrännarkoja.** I Storklintens sluttning finns rester av en notorisk hembrännarens tillhåll. I den kojans höll han sig gömd under många år utan att bli funnen av länsman.



Ekopark Storklinten



- Information
- Vandringsled
- Skidspår
- Vindskydd
- Sevärdhet
- Handikappbrygga
- Skoterled
- Skog
- Sankmark/myr
- Vatten
- Öppen mark
- Mark utanför ekoparken
- Vattendrag
- Väg > 7 m
- Väg < 5 m
- Enskild väg
- Enskild sämre väg
- Vandringsled



Allemansrätten – frihet under ansvar!

Allemansrätten är en förmån som tillåter att vi rör oss fritt i skog och mark så länge vi tar hänsyn till växt- och djurlivet. Grundregeln är att inte störa – inte förstöra. Du får gärna tälta något dygn, plocka blommor, svamp och bär. Du får även elda om det inte finns risk för brand, men glöm inte att släcka ordentligt efteråt. Mer information om allemansrätten kan du få av Naturvårdsverket på www.allemansratten.se

Vad är en ekopark?

En ekopark är ett större sammanhängande skogslandskap med höga naturvärden och naturvårdsambitioner. En ekopark är minst 1 000 ha stor och minst 50 % av den produktiva skogsmarken används som naturvårdsareal. I ekoparkerna styr de ekologiska värdena över de ekonomiska.

Delta är Sveaskog

Sveaskog ska vara främst på att utveckla skogens värden. Sveaskog är Sveriges största skogsägare, med 15 % av den produktiva skogsmarken, och en ledande leverantör av timmer, massaved och biobränsle. Vi arbetar dessutom med markaffärer och tillhandahåller jakt och fiske samt mark för lokala entreprenörer inom naturbaserad turism.

Skogen är kärnan i Sveaskog. Genom att förvalta skogen föredömligt och arbeta lönsamhetsinriktat och med miljöhänsyn bidrar Sveaskog till en långsiktigt hållbar utveckling. Sveaskog ska ge ägaren avkastning på skogskapitalet och vara en föredömlig arbetsgivare och affärspartner. Vi satsar långsiktigt på forskning och utveckling och för en aktiv dialog med våra intressenter.

Företagets verksamhet är decentraliserad och präglas av lokal närvaro över hela landet – från Skåne i söder till Norrbotten i norr.

Sveaskog omsätter ca 6 miljarder kronor och har ca 800 anställda. Sveaskog ägs av svenska staten.

För mer information:

www.ekopark.se, www.sveaskog.se eller Sveaskogs kundcenter 0771-787 100


SVEASKOG


SVEASKOG

Ekopark
Storklinten

