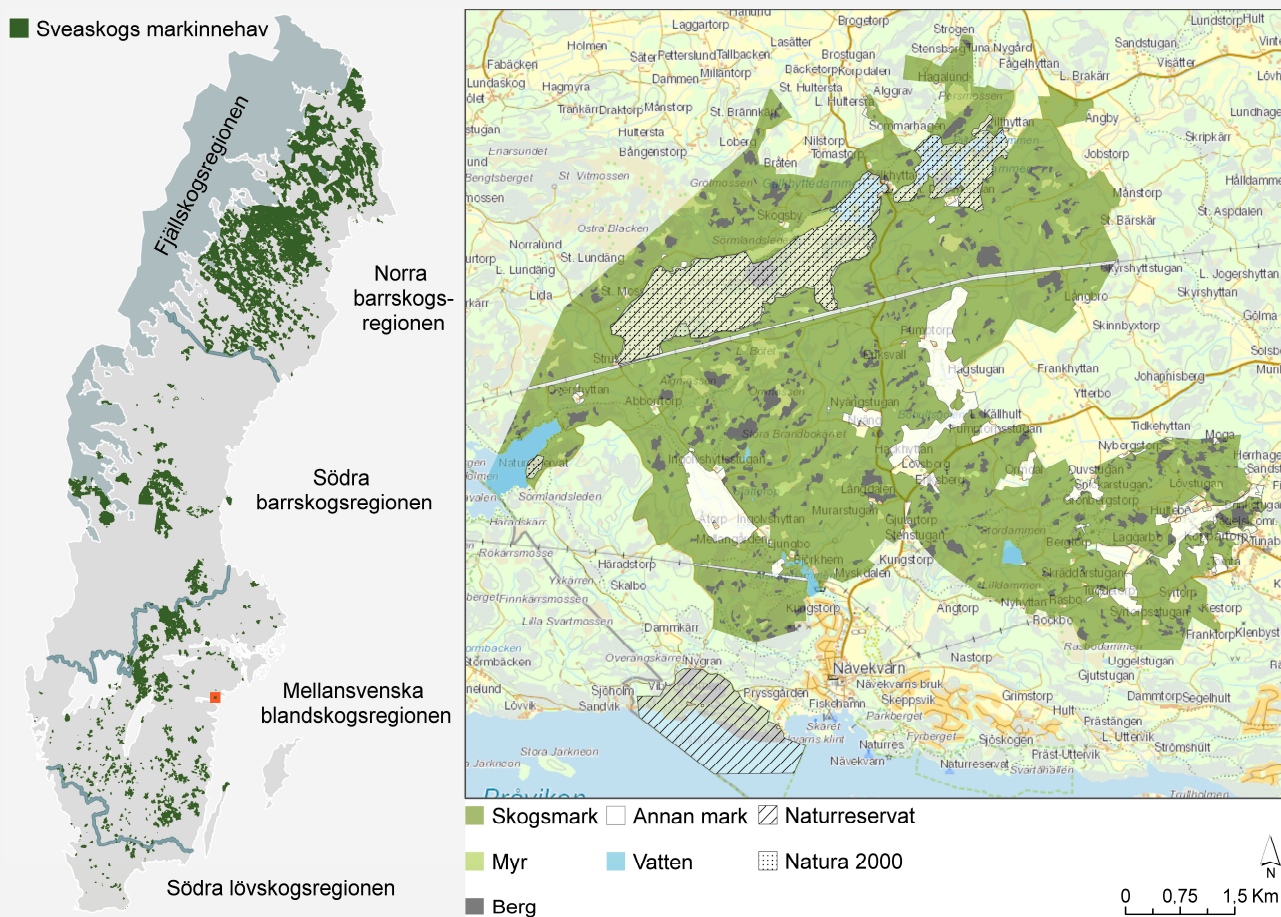


Ekologisk landskapsplan Tunaberg

Sveaskog är Sveriges största skogsägare och äger ungefär 14 procent av Sveriges skogar. Skogen med dess tillgångar utgör grunden i Sveaskogs verksamhet, och hållbar utveckling genomsyrar allt som görs. Sveaskog säljer timmer, massaved och biobränsle, gör markaffärer och utvecklar skogen som plats för jakt, fiske och andra naturupplevelser. Av företagets produktiva skogsmark används 20 procent nedan fjällskogsregionen för naturvård. Naturvårdsarealerna utgörs av ekoparker, naturvårdsskogar samt den hänsyn i form av exempelvis hänsynskrävande biotoper, kantzoner och enskilda träd som lämnas i den brukade skogen.

Sveaskogs mark nedanför fjällskogsregionen är indelad i så kallade ekologiska landskap. De ekologiska landskapen har avgränsats utifrån bland annat naturgeografiska regioner, avrinningsområden och geologi, och därpå namngetts utifrån lokala orter, områden eller kännetecken. Landskapens karaktär varierar stort i landet; från de större och mer homogena landskapen i norr, till de ofta mindre och mer brutna landskapen i söder. Bevarandemål för det enskilda landskapet påverkas bland annat av vilka naturvärden landskapet hyser. För varje ekologiskt landskap finns en ekologisk landskapsplan, där du bland annat kan läsa om vilka markslag som finns, vilka trädslag och åldersklasser som dominerar, och vilka typer av naturvårdsskogar och annan värdefull mark Sveaskogs markinnehav hyser. För att läsa mer om Sveaskogs skogsbruk, hållbarhets- och naturvårdsarbete, eller titta närmare på vårt kartmaterial, besök www.sveaskog.se.



Klara färger visar Sveaskogs innehav i landskapet (skogsmark, myr, berg, annan mark och vatten).
Bakgrundskarta © Lantmäteriet, Metria MS2014/05015.



Det ekologiska landskapet Tunaberg

Geografi

Det ekologiska landskapet Tunaberg ligger i Södermanlands län. Här ligger naturreservaten Pilthyttedammen och Stora Bötet, ett av länets största sammanhängande myrkomplex. Tunaberg ligger inom den mellansvenska blandskogsregionen som ofta präglas av gran och tall, men skogarna har vanligen inslag av triviällövträd, som björk, asp och sälg, vilka också har förutsättningar att vara beståndsbildande. Det förekommer också ädellövträd. De ekologiska förhållandena varierar stort från den nederbördsrikare och bördigare västkusten till den torrare och något magrare östkusten. Regionens nordgräns sammanfaller med den nordliga gränsen för ekens utbredningsområde. Sveaskogs innehav inom landskapet Tunaberg ligger samlad i ett område som sträcker sig från Näveksvarn och norrut.

I jämförelse med övriga landskap inom den mellansvenska blandskogsregionen är Sveaskogs innehav i Tunaberg ungefär hälften så stort. I Tunaberg utgör berg en större andel av Sveaskogs innehav samtidigt som andelen skogsmark är mindre än genomsnittet (figur 1).

Skogsmark

Landskapet utgörs framförallt av barrskog, där tallskog är den vanligaste skogstypen (figur 2). Förhållandet mellan de olika skogstyperna skiljer sig en del från genomsnittet för landskapen inom skogsregionen. Landskapet har en större andel tallskog, medan andelen bland- och lövskog är mindre än genomsnittet för skogsregionen i övrigt. Merparten av skogarna är under 60 år och inslaget av löv- och blandskogar är störst i skogar under 20 år (figur 3). I skogar över 80 år dominerar dock tallskogar.

Naturvårdsskogar

Med 12 % av skogsmarken som naturvårdsskog, motsvarande 395 hektar, har Tunaberg samma andel naturvårdsskog som genomsnittet för Sveaskogs övriga innehav inom skogsregionen (figur 4). Reservat och nyckelbiotoper utgör tillsammans nästan hälften av naturvårdsskogarna, vilket är mer än genomsnittet för skogsregionen (figur 5). Naturvärdeslokaler står för något mindre än hälften av naturvårdsskogarna, vilket ändå gör den till den vanligaste kategorin av naturvårdsskogar.

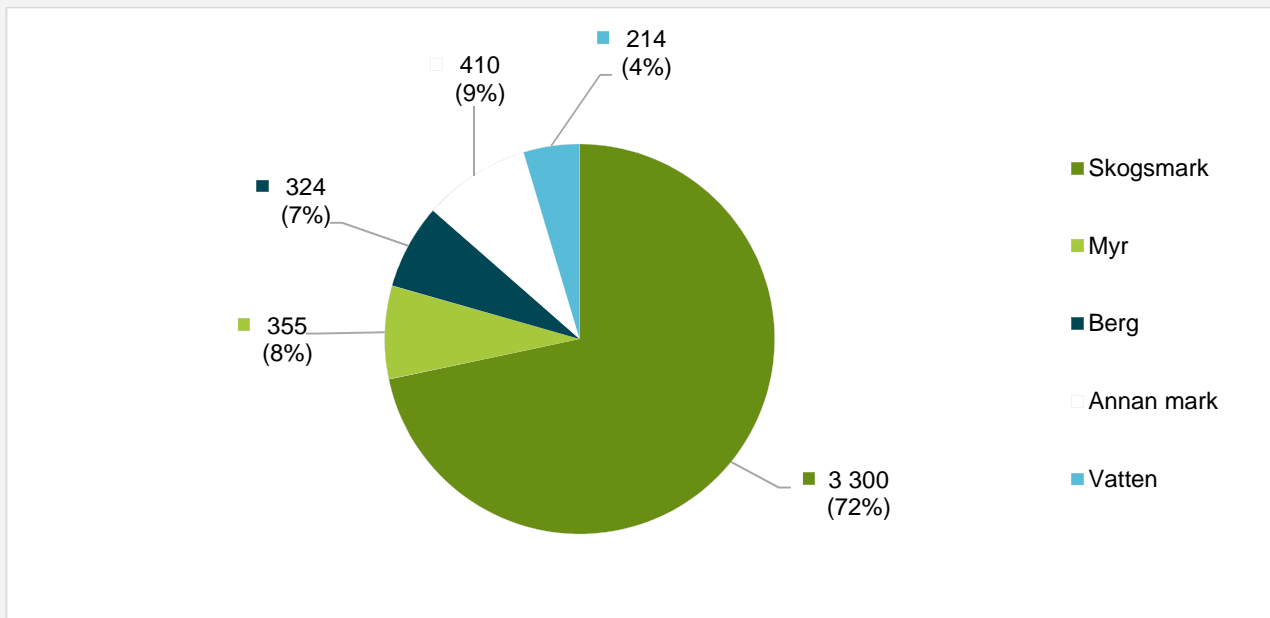
Andelen naturvårdsskog i varje åldersklass ökar med ålder (figur 6), framförallt i skogar över 100 år är den största delen klassad som naturvårdsskogar. Jämfört med skogsregionen i övrigt har Tunaberg en större andel äldre skog avsatt (figur 7). Andelen lövskogar i naturvårdsskogar under 80 år är förhållandevis stor med tanke på att lövskogar enbart utgör 5 % av skogsmarken. Det syns tydligt att lövskog har prioriterats i naturvårdsarbetet.

Vanligt förekommande målbiotoper, det vill säga så man önskar sig att naturvårdsskogen kommer att se ut i framtiden, inom Tunaberg är barrnaturskog, hällmarksskog samt tallmyr.

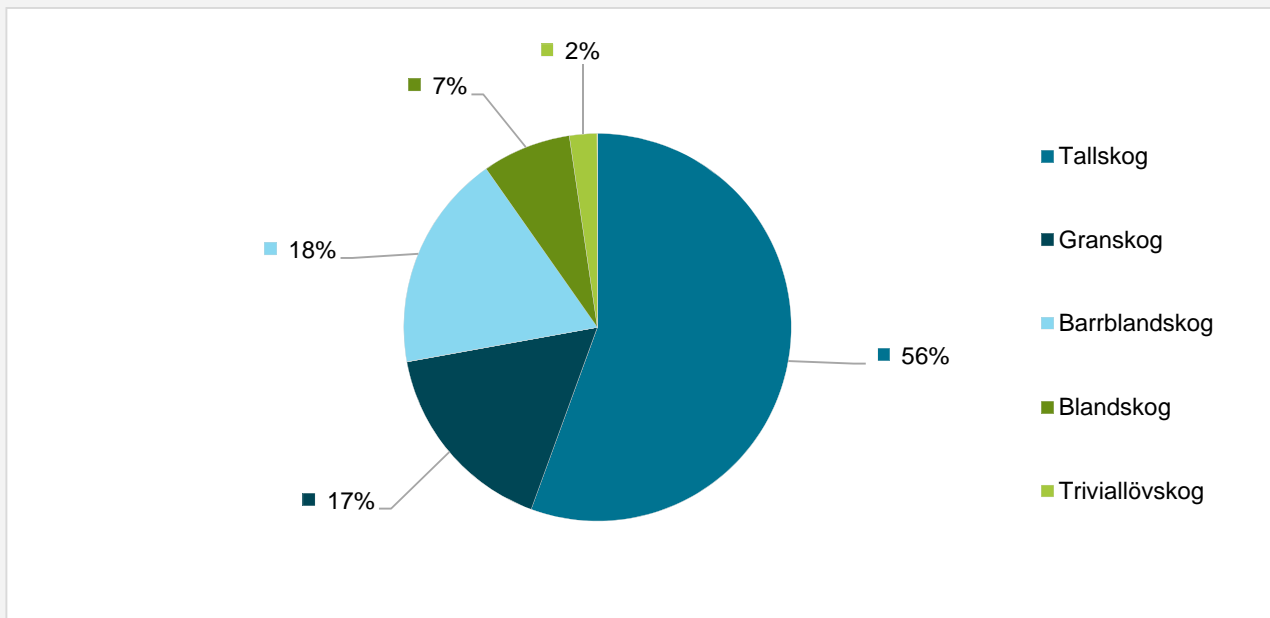
I Tunaberg finns förhållandevis stora arealer i reservat och Natura 2000-områden jämfört med skogsregionen i övrigt (figur 8).

*För mer information, kontakta miljö- och naturvårdsspecialist på RO Södra Bergslagen.
Telefonnummer växel 0771-787 000.*

Nedan visas diagram som beskriver Sveaskogs innehav i Tunaberg. Det första diagrammet visar fördelningen av markslag. För den produktiva skogsmarken visas därefter fördelningen av skogstyper, beståndsåldrar och naturvårdsskogar. I det sista diagrammet visas arealer formellt skyddad mark. Siffrorna är avrundade till heltal.

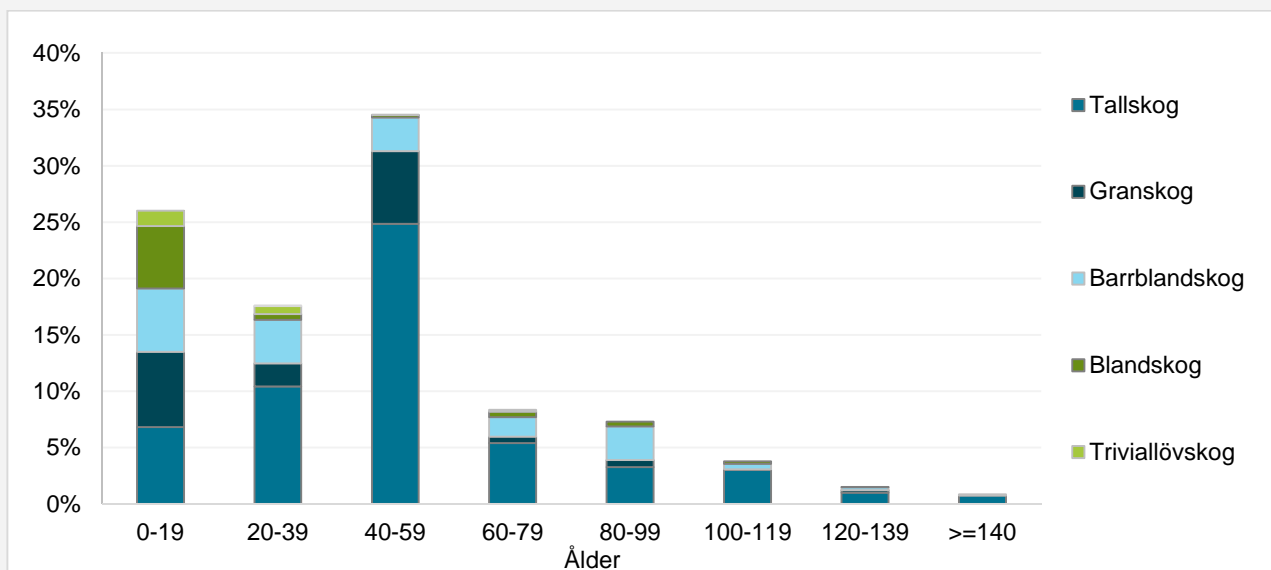


Figur 1. Markslag i Tunaberg (hektar; procentuell fördelning inom parentes).

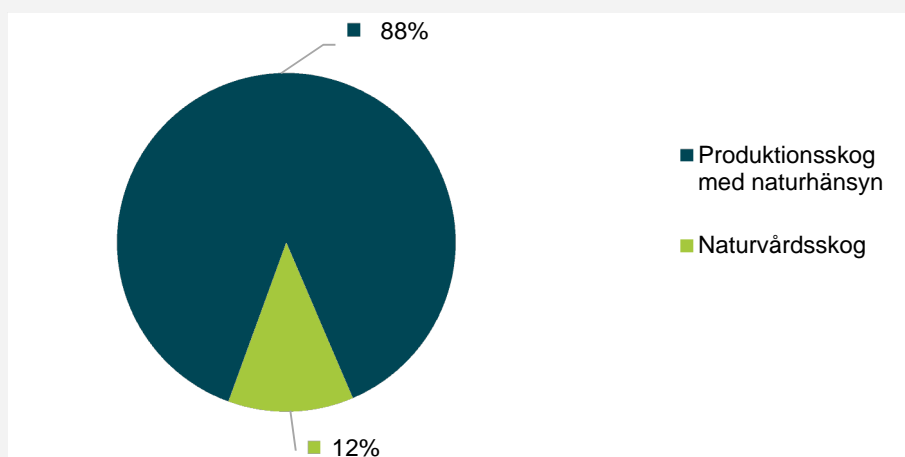


Figur 2. Skogstyper* i Tunaberg (procent av produktiv skogsmark, exklusive kalmark).

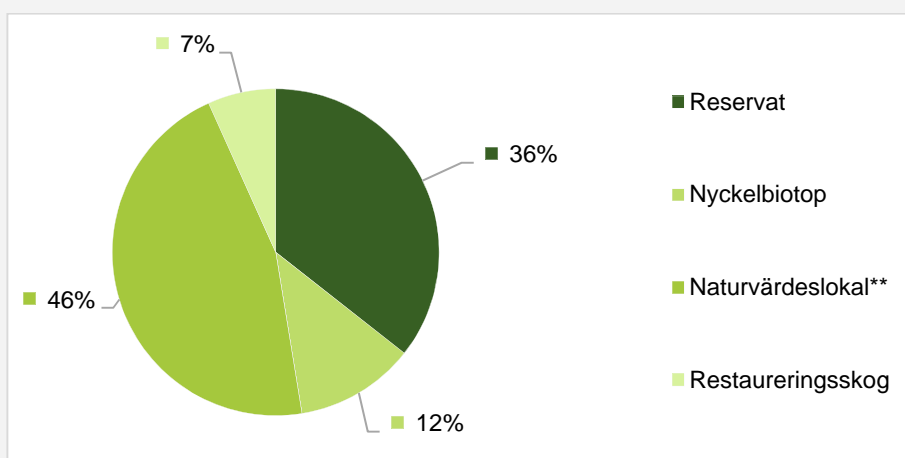
*Skogstyp definieras i enlighet med Skogsstyrelsen och Skogsencyklopedin (% av trädslagsblandningen): tallskog > 70 % tall; granskog > 70 % gran; contortaskog > 70 % contorta; barrblandskog > 70 % barr inklusive contorta, lärk och exotiska trädslag; triviallövskog > 70 % triviallövsråd; ädellövskog > 70 % lövsråd och > 50 % ädellövsråd; blandskog >= 30 % lövsråd.



Figur 3. Skogstyper i Tunaberg fördelat på ålder (procent av produktiv skogsmark, exklusive kalmark). För definition av skogstyper, se sida 3.

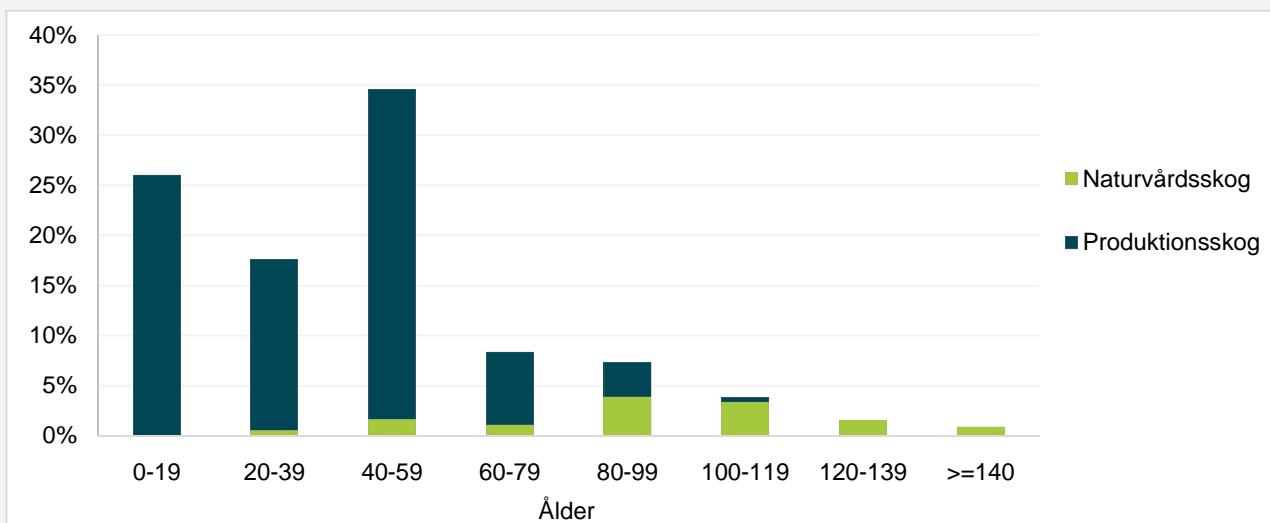


Figur 4. Fördelning av produktions- och naturvårdsskog i Tunaberg (procent av produktiv skogsmark).

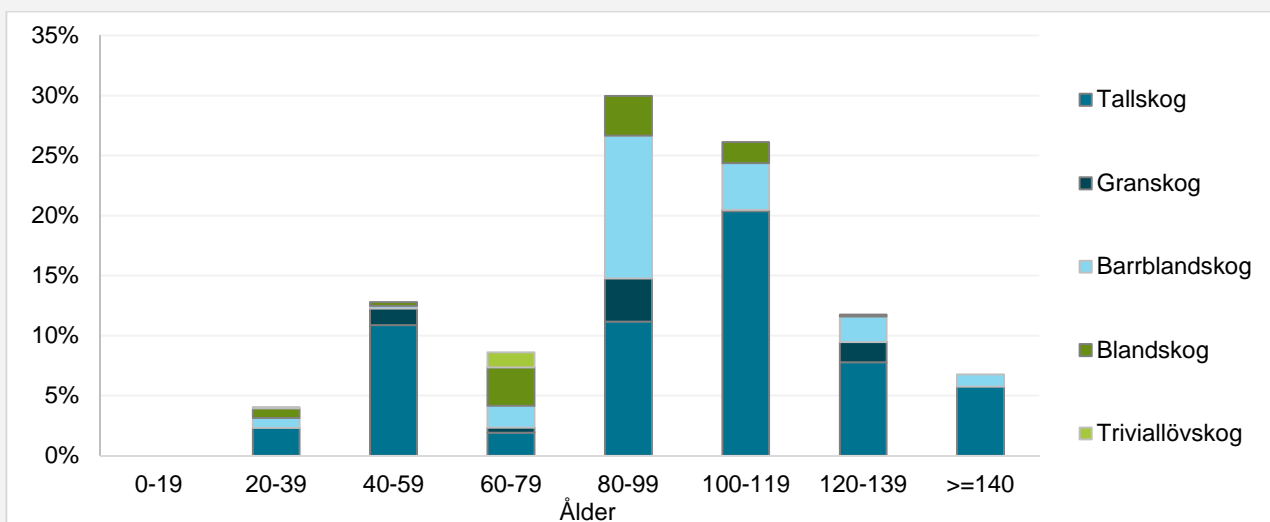


Figur 5. Naturvårdsskogar i Tunaberg (procent av total areal naturvårdsskog, produktiv skogsmark; se figur 4.)

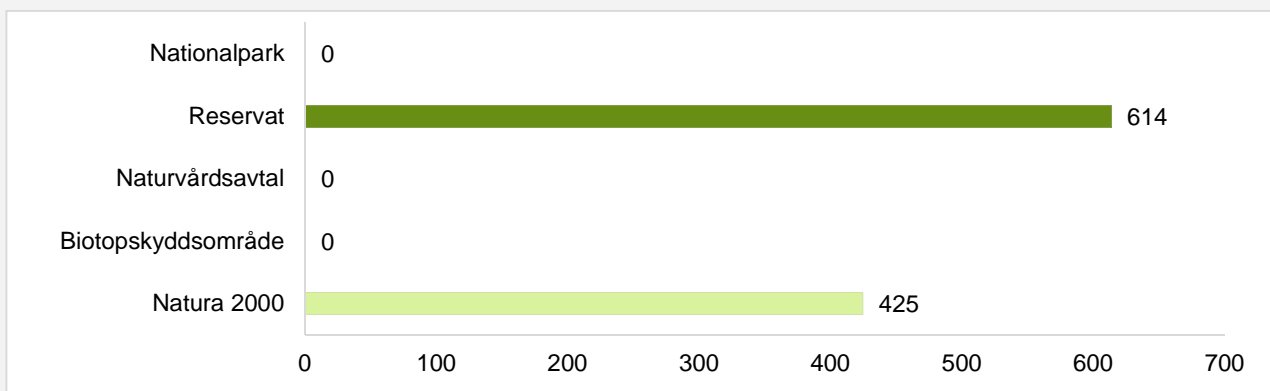
** Naturvärdeslokaler är områden som hyser höga naturvärden, men som inte är av nyckelbiotopskvalitet.



Figur 6. Fördelning av produktions- och naturvårdsskog per åldersklass i Tunaberg (procent av produktiv skogsmark).



Figur 7. Skogstyper fördelat på ålder i naturvårdsskogar i Tunaberg (procent av areal naturvårdsskog, produktiv skogsmark). För definition av skogstyper, se sida 3.



Figur 8. Formellt skyddad mark och Natura 2000 (hektar) i Tunaberg. Alla markslag är inkluderade. Ytor kan vara överlappande.