



## **Bureau Veritas Certification**

# **Svenskt PEFC certifieringssystem för uthålligt skogsbruk**

## **Revisionsrapport**

# **Sveaskog Förvaltnings AB**

Senaste uppdatering: [14 December 2020](#)  
Typ av revision: [Periodiskt utvecklingsbesök 2](#)

### **Bilagor**

- A Checklista för varje standard
- B Revisionsplan
- C Fältrapporter
- D Avvikelsesrapporter



# Revisionsrapport

BUREAU VERITAS CERTIFICATION, Fabriksgatan 13  
S-412 50 GÖTEBORG, Sverige

## DATA OM UPPDRAGET

Företagsnamn	<b>SVEASKOG FÖRVALTNINGS AB</b>
Organisation nr	<b>SE 556016-9020 01</b>
Kontaktperson (namn, Tel. och email)	Fredrik.Klang@sveaskog.se

Kontrakts- nummer	<b>SWE/</b>	<b>11071110</b>	Förrevision		Huvud- revision	
Revision mot standard:	PEFC SWE 003:4 2017 – 2022 PEFC SWE 002:4 2017 – 2022 PEFC SWE 004:4 2017 – 2022		Recertifiering		Periodiskt Utvecklings- Besök nr.	<b>2</b>
			Övertag. rev.			
Andra dokument	PEFC-ST-2001:2008 v2 ISO 14001:2015		Manualens utgåva	<b>2020-09</b>		

Datum för revision	<i>Från</i>	<b>2020-09-21</b>	<i>Till</i>	<b>2020-10-09</b>
Antal genomförda revisionsdagar i fält	<b>10</b>			
Status på denna rapport	<i>Prel.</i>	<b>x</b>	<i>Slutlig</i>	

Revisionsledare	Fredrik Cederquist
Revisionsmedlemmar	Tomas Einarsson Julia Lenkkeri

Distribution av rapport	Bureau Veritas
	<b>SVEASKOG FÖRVALTNINGS AB</b>

## Kortfattad beskrivning av organisation och verksamhet (officiell information)

Sveaskog ägs av svenska staten och är Sveriges största skogsägare med 14 procent av Sveriges skogsmarksareal. Sveaskog har verksamhet i cirka 170 kommuner och hade under 2019 807 medarbetare i medeltal.

Skogen med dess tillgångar är Sveaskogs kärnverksamhet. Fokus är på skogsskötsel, försäljning av produkter från skogen och utveckling av skogens övriga värden, till exempel upplåtelser för jakt-, fiske och naturupplevelser.

Sveaskogs huvudsakliga produkter är sågtimmer, massaved och flis samt biobränsle. Sveaskogs kunder finns huvudsakligen i Sverige och inom skogsindustrin.

Sveaskogs affärsverksamhet organiseras i två geografiska marknadsområden samt Svenska Skogsplantor och övriga affärer. Dessa styrs och stöds av centrala staber.

Marknadsområdena delas in baserat på våra skogstillgångar, kundstruktur och handelsströmmar.

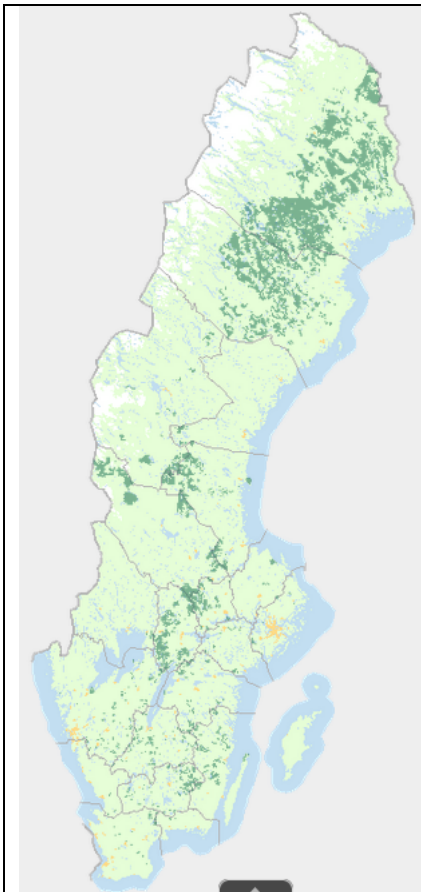
Nord omfattar Norrbotten, Västerbotten samt norra delen av Jämtland och Västernorrland. Marknadsområdeskontoret finns i Piteå.

Syd omfattar södra delen av Jämtland och Västernorrland, Gävleborg, Dalarna, Värmland, Västmanland, Uppsala, Stockholm, Södermanland. Östergötland, Västra Götaland, Jönköping, Kronoberg, Kalmar, Blekinge, Skåne och Halland. Marknadsområdeskontoret finns i Örebro.

Svenska Skogsplantor producerar och säljer skogsplantor. Svenska Skogsplantor har fem plantskolor fördelade över hela Sverige och erbjuder också skydd mot snytbagge och vilt, återväxtpaket, markberedning och plantering.

Källa

[Sveaskog Hållbarhetsredovisning 2019](#)



Översikt markinnehav. Källa [www.sveaskog.se](http://www.sveaskog.se)

## RESULTAT AV REVISIONEN

Antal utgivna avvikelser	Större	<b>0</b>	Mindre	<b>1</b>
--------------------------	--------	----------	--------	----------

### Revisionsmål och beskrivning av systemet

#### 1.1 Revisionsmål och omfattning

Målet med revisionen var att avgöra om organisationens ledningssystem och verksamhet överensstämmer med kraven i angivna standarder och är väl införda.

Revisionen har omfattat de siter och kravelement som redovisas under 1.2, i revisionschecklistor SF 03 som bifogas rapporten

#### 1.2 Omfattning av certifiering

Ange med "x" vilken omfattning certifieringen har.

PEFC SWE		Direktcertifiering		Gruppcertifiering
Skogsägare	X	004:4 002:4		004:4 002:4
Avverkningsorganisation	X	004:4 002:4		004:4 002:4
Entreprenör	X	002:4 003:4 004:4		002:4 003:4 004:4

Om entreprenörcertifiering är aktuell ange typ med "x"

Avverkningsentreprenör	X
Skogsvårdsentreprenör	X
Planeringsentreprenör	X

## 2. Revisionsnoteringar

### 2.1 Central funktioner 2020-09-21, 22 samt 24

Jönköping Miljöledning 2020-09-21

Deltagare:

Fredrik Klang Skogsbrukschef

Babs Stuvier, Hållbarhetsansvarig MO Syd

Linda Burström, Hållbarhetsansvarig MO Nord Västerbotten

Jakob Bjerner, Hållbarhetsansvarig MO Nord Norrbotten

Sofie Kruse, Miljöledare SSP

Petter Bergman Naturvårdschef

Granskning av den centrala funktionen gjordes genom intervjuer och dokumentgranskning. Denna granskning omfattade samtliga krav i standarderna enligt checklistor SF 03. Redovisning av iakttagelser finns under kapitel 3a,b och c.

Jönköping RO Ledning 2020-09-22

Ove Ohlsson RO Chef

Peter Ask, Miljö och naturvårdsspecialist

Klara Boley Områdesansvarig

Klara Tibblin, Planeringsledare

Dace Rosenberg Avverkningsledare flöde

Louise Åkerstedt, Miljö och NV specialist

Svenska Skogsplantor 2020-09-24

Deltagare:

Roger Unbeck (Biträdande försäljningschef RO Syd)

Anders Elling Kundansvarig för uppdrag

Ebba Okfors Verksamhetsutvecklare Skogsvård

Fältbesök i Fliseryd området samt genomgång av administrativa frågor och uppföljning av avvikelser i Oskarshamn med uppkoppling Sveaskogs intranät

### 2.2 Besök i fält

Site: Enligt SF 03

Deltagare: Se fältrapporter för noteringar och deltagare

### **3a. Sammanfattning av överensstämmelser med krav på direktcertifiering (PEFC SWE 004:4)**

#### **Krav på ledningssystem (3.1) Bilaga 2**

- Se ISO 14001 rapport

#### **Direktcertifiering av entreprenörer (3.3)**

- AO svenska Skogsplantor säljer plantor. Man utför även markberedning och plantering på uppdrag av kund. För dessa uppdrag anlitas PEFC certifierade entreprenörer
- Rutin för hantering av större avvikelser hos annan part. Hanteras inom ramen för avvikelserutin.

### **3b. Sammanfattning av överensstämmelse med Entreprenörsstandard PEFC SWE 003:4 SSP**

#### **1. Krav i social standard (PEFC SWE 002:4) Se särskilt avsnitt**

#### **2. Familjeföretag**

Inte tillämpligt

#### **3 PEFC Certifiering**

- Gruppavtal/Direkt. Sveaskog har valt direktcertifiering
- Krav på ledningssystem. Det finns ett certifierat ledningssystem enligt ISO 14001. Certifikat nummer 14001-0553 giltigt 2021
- **Egenkontroll.** Stickprov på genomförda arbeten görs genom kontroll av tjänstedeklaration i fält. Appen är ett effektivt arbetsredskap för detta. Exempel på kontroller är Grimslöv Skogsstjänst , kontroll utförd. 2020-06-22. Frelas Grönservice utförd 2020-06-12. Skogsgrabbarna 2020-04-14. Magnus Thor 2020-04-23. Utöver detta sker företagsuppföljning utifrån tjänstedeklaration på bolagsnivå. Denna ligger tillfälligt nere under Corona. Exempel på stickprov markberedning – Laholm 16435. OK
- Acceptera extern revision. Man accepterar revision av tredje part
- Hantera avvikelser enligt PEFC SWE 004. Det finns en avvikelshantering i Sharepoint där alla avvikelser registreras.
- Tillämpa PEFC SWE 002 på certifierade skogsägare. Detta gör man . Se fältrapporter

- Tillämpa PEFC SWE 003 och PEFC SWE 002 (sociala krav) hos icke certifierade skogsägare. De sociala kraven uppfylls genom att man bara anlitar PEFC certifierade entreprenörer

#### **4 Skogsbruksplanläggning**

- Detta ligger inte inom scopet för certifieringen

#### **5 Traktdirektiv**

- Hämtas i Skogsvårdsportalen S20026 Objekt ID. Arbetsorder. Larmkoordinat 6337792-571940  
Inga uppgifter om naturhänsyn är markerade på kartunderlag. Kulturhänsyn ligger utanför objektet. Man har inte fått några uppgifter från kund om objektet
- Skriva avvikelserapport. Exempel på granskad avvikelse i systemet. FURA 22361 RO Syd 2020-07-15. Risk för lagöverträdelse. Öppen avvikelse.
- Rapportering vid upprepade avvikelser. Inga upprepade avvikelser noterade

#### **6 Underentreprenörer**

- Underentreprenör i ett led. Man anlitar endast entreprenörer i ett led. Exempel är Grimslövs Skogstjänst 556803-4424.
- PEFC certifierade eller anslutna till paraply. Grimslövs Skogstjänst 556803-4424 är PEFC certifierad. OBS Saknas tjänstedeklaration i entreprenörslistan. EC Skog 1634, 2016 Tjänstedeklaration
- Instruktion "Upphandling av entreprenörer " 2010-09-11. Det finns t e x 21 markberedningsentreprenörer. Totalt anlitas ett 50 tal entreprenörer

#### **7 Förebyggande miljökrav**

- Inte relevant vid denna revision. Endast planeringslag besökt

#### **8 Farligt gods**

- Inte relevant vid denna revision. Endast planeringslag besökt

#### **9 Farligt avfall**

- Inte relevant vid denna revision. Endast planeringslag besökt

#### **10 Nödlägesberedskap och förebyggande åtgärder**

- Larmkoordinater fanns



### 3c. Sammanfattning av överensstämmelser med Skogsstandard (PEFC SWE 002:4) Social del SSP

|

#### Social standard

##### 4 Företagaransvar

- **Affärsavtal.** Kundavtal finns med en del kunder. Exempel på avtal är säljavtal med Skogsutveckling Syd (SUSAB) 2020-01. Affärsavtal finns med entreprenör Grimslöv Skogstjänst AB Entreprenadkontrakt är upprättat 2016. Det finns en Tjänstedeklaration från 2018. EC Skog certifieringsnummer är 1634. Affärsavtal finns med Frelas Grönservice HB 979766-8094. Tjänstedeklaration signerad 2018-10-23. EC skog certifieringsnummer är 3422
- **Avgifter och skatter. F skatt och moms.** F skattebevis. Moms reg. 556016-9020 Sveaskog.
- **Tillhandahålla bokslut.** Sveaskogs bokslut finns tillgängligt. AO Skogsplantor ingår i Sveaskog

##### 5 Arbetsgivaransvar

- **Mål.** Mål för verksamheten. Man har Arbetsmiljömål. Till exempel rapportera in riskobservationer
- **Kollektivavtal.** Kollektivavtal med SLA. 2017-2020 för tjänstemän
- **Anställningsavtal** finns med alla anställda
- Förhållanden vid spridd geografisk verksamhet. Tjänstemän ligger ute på hotell

##### 6 Försäkringar

- Försäkringsskydd för skogligt arbete. De försäkringar man har är Gruppförsäkring och Företagshälsövård genom Previa. Personskadeförsäkring finns.
- Skattsedel och anmälan till försäkringskassan finns
- Anlita företag från annat land. Det finns rutiner för att handla upp entreprenörer från annat land. Alla anlitate entreprenörer till SSP har svenskregistrerade företag
- Anställa arbetstagare från annat land. Detta finns hos entreprenörer.

## 7 Arbetsorganisation

- **Beskrivning av ansvar och skyldigheter för individens roll.** Befogenhetsmatrix. Rollen kundansvarig finns angiven. "Riktlinjer Befogenheter inom Sveaskog"
- Dokumentera arbetsplatsträffar två gånger per år. Arbetsplatsträffar genomförs regelbundet. Exempel Veckoavstämningar inom SSP RO Syd, försäljning
- **Utvecklingssamtal** minst en gång per år. Utvecklingssamtal genomförs årligen. Initieras av HR. Registreras i HR plus. Exempel enhet för skogsvård och verksamhetsstöd.

## 8 Arbetsmiljö

- **Systematiskt arbetsmiljöarbete.** I kompassen finns arbetsmiljöhandbok 201902-14. Denna gäller SSP
- **Säkerhets och nödlägesrutiner.** Larmkoordinatorer finns på traktdirektiv. För markberedare finns krav på säkerhets och nödlägesrutiner angivna i tjänstedeklarationer.
- **Tillgång till personalutrymme.** Det lag som besöktes bodde i Eriksmåla
- Skyddskommitté (vid 50 anställda). Finns.
- Skyddsombud (vid 5 anställda). Skyddsombud finns utsett. Ebba Okfors är skyddsombud för alla tjänstemän på SSP.
- Tillgång till företagshälsovård. Finns genom Previa.
- Rutiner vid användning av kemikalier finns

## 9 Jämställdhet och jämlikhet

- Jämställdhetsplan (vid 25 anställda). Likabehandlingsplan 2020 finns.

## 10 Skogllg kompetens

- Erforderlig kompetens uppnås genom skötselskolan.
- SYN Natur och kulturmiljövård kurs ska finnas. SSP Kundansvariga har SYN utbildning
- SYN Dikesrensning/Skyddsdikning planeras inte i verksamheten
- SYN planering och målklassning görs inte i SSP
- Skogsbruksplanläggare. Inte granskat under revisionen

- Ledning och tillsyn vid brister i kompetens. SYN utbildning eller motsvarande finns för SSP tjänstemän
- Ledning och tillsyn vid säsongsanställd personal. Inte granskat under revisionen
- Kompetenskrav på säsongsanställd personal. Inte granskat under revisionen

### 11 Kompetensutveckling

- Identifiera utbildningsbehov. Görs i samband med utvecklingssamtal.
- Förnyelse av SYN sker var 5:e år.
- Dokumentation av planerade och genomförda utbildningar. Alla genomförda utbildningar dokumenteras i HR plus

### 12 Familjeföretag

- Exkludering av krav. Inte tillämpligt

## 3. Sammanfattning av överensstämmelser med (Skogsstandard PEFC SWE 002:4)

### Skogsskötselstandard:

- 3.1 Skogsbruksplan. Sveaskog har alla uppgifter om planering i GISS. Kartöversikt med avsättningar finns på <https://www.sveaskog.se/om-sveaskog/karta-over-vart-markinnehav/>. Uppgifter i enlighet med Bilaga 1 finns i GISS. En utvärderad och beskriven metod för naturvärdesbedömning ligger till grund för målklasserna. Denna finns tillgängliga i interna instruktioner samt även presenterad på <https://www.sveaskog.se/skog-och-virke/miljo--och-naturvard/sveaskogs-naturvardenbedomning/>
- 3.2 Skogsmarkens produktionsförmåga. För att förebygga markkompaktering och säkerställa skogsmarkens produktionsförmåga vidtas markvårdande åtgärder. Rutiner för att förebygga markkompaktering finns i skötselskolan. Även Verifierat genom fältbesök.

Årlig uthållig avverkningsnivå dokumenteras. Verifierat på kontoret Älvsbyn med planeringsexpert på länk från Umeå. RO Norrbotten har en tillväxt 3 840 593 m<sup>3</sup>sk/år (enligt Fredrik Gunnarsson Skoglig Analytiker) och en årlig avverkning på 1 286 000 m<sup>3</sup>sk/år. Tillväxt i hänsyn inte inräknad.

- 3.3 Föryngring. Plant- och frömaterial är lämpliga för ståndorten och har dokumenterad härkomst. Föryngringsåtgärder är genomförda inom tre år efter föryngringsavverkning. Återväxtkontroll utförs senast tre år efter plantering och senast fem år efter sådd eller självföryngring. Markberedningen är ståndortsanpassad.

Föryngringsmaterial med artfrämmande arvsanlag (genmodifierat föryngringsmaterial, GMO) användas inte. Rutiner finns skötselkolans utbildningspaket. Verifierat i fält. Se fältrapporter.

- 3.4 Skogsvårdsåtgärder. Röjnings- och gallringsskogar (R1, R2, G1 och G2) sköts i enlighet med skötselplaner. Åtgärder genomförs i regel inom +/- 5 år från föreslagen tidpunkt. Avsteg från skötselplaner motiveras. Rutiner finns skötselkolans utbildningspaket. Verifierat i fält. Se fältrapporter.
- 3.5 Andra skötselmetoder. Inte granskat under denna revision
- 3.6 Skogsbränsle. Inte granskat under denna revision
- 3.7 Bekämpningsmetoder. Plantor behandlade med insekticider används inte. Verifierat genom fältbesök
- 3.8 Främmande trädarter. Förekomst av främmande trädarter dokumenteras i skogsbruksplanen. Den totala arealen bestående som domineras av främmande trädarter är mindre än 20 % av den produktiva skogsmarksarealen. Hänsyn på bestånds- och landskapsnivå vid användning av främmande trädarter tas. Förekomst av främmande trädarter verifierat vid fältbesök. Avvecklingsplaner av Contorta finns. Ingen nyplanering av P Contorta sker
- 3.9 Skogshälsa. Risk för skador av skadegörare som svamp och insekter begränsas genom att tillämpa skogsvårdslagets föreskrifter och allmänna råd. Verifierat genom: Granbarkborreinstruktion 2020-06-23 På produktionsarealen lämnas ingen färsk granbarkborreangripen eller skadad gran i skogen, varken stående eller liggande. Grundregeln är att skadad gran ska lämnas kvar i NO-bestånd och i NS-bestånd där naturvärdena är knutna till gammal eller död granskog. Färsk granbarkborreangripen eller skadad gran i NS-bestånd där naturvärdena inte är knutna till granskog tas ut. GBB Infomöte juni 2020. Vindfällan och skadad skog – instruktion 20200316
- 3.10 Omvandling av skogsmark. Omvandling av skogsmark till annan markanvändning sker i begränsad omfattning och när detta är förenligt med gällande lagstiftning samt efter att alla nödvändiga tillstånd har erhållits/samråd utförts. Verifierat i fält 24/9 Åseda vindkraftspark genom Stena Renewable. 24 kraftverk på Sveaskogs mark, resterande på privat mark. Ärendet överklagat i 2 instanser. Mark- och miljööverdomstolen har gett klartecken
- 3.11 Vilt. Inte granskat under denna revision
- 3.12 Hänsyn till rennäringen. Samråd inom rennäringens åretruntmarker görs i enlighet med skogsvårdslagstiftningen. Verifierat genom avverkningsanmälningar och samrådsprotokoll.

I områden med bevisad eller sannolik renbetesrätt (i enlighet med SOU 2006:14) tas objektsvisa hänsyn tas till rennäringen skonsam markberedning, ståndortsanpassad slutavverkning, undvikande av gödsling och bränning samt hänsyn till flyttleder, uppsamlingsområden och rastbeten

Genomförda fältbesök Gijmiesgielas, Rävamyrvägen 29.9 samt Lill-Varjsträsket 30.09. Sveaskog och samebyarna har skilda åsikter men samråd har hållts. Med Luokto Mavas har medling pågått men avbrutits. Vid revisionstillfället avsåg Sveaskog gå vidare med avverkning då man menar att man genomförts samråd och tagit hänsyn

- 3.13 Landskapsekologi. Sveaskog planerar i ett landskapsekologiskt perspektiv, med hänsyn till arrondering och andra lokala förutsättningar. Exempel på tillämpning är Ekoparker. Verifierat i fält Ekopark Hornsö slutavverkning av äldre tallbestånd PF 20200923 . Förvaltningsmöte med LS och SKS 2017. Mosaikavverkning planerad 2018.

## **Social standard**

### **1 Hänsyn till sociala värden, rekreation och friluftsliv**

- Områden som har stor betydelse för rekreation och friluftsliv identifieras och dokumenteras. Lämpliga informations- och dialoginsatser görs innan skogsbruksåtgärder påbörjas. Abraure – socialt samråd väl skött trots mycket kritik. Verifierat vid revision i Älvsbyn 29.9 2020

### **2 Landsbygdsutveckling**

- Inte granskat under revisionen

### **3 Skogsbruk och rennäring**

- Sveaskog tar hänsyn till rennäringen enligt skogsvårdslagens § 13b, 14, 18b, 20 och 31. Samråd ska föreskrifter och allmänna råd enligt skogsvårdslagens § 20 och 31 tillämpas. Man har tillgång till kända områden av intresse för Samebyarna. Samråd hålls, dokumenteras samt följs med berörda samebyar. Rutiner finns på plats. Platser av särskild kulturell, ekologisk, ekonomisk eller religiös betydelse för ursprungsfolk finns dokumenterat och tillgängligt för relevant personal.
- Luokto Mavas är en sameby där man inte lyckats enas i samråd. Man har haft medlare. Samebyns representanter besöktes under revisionen. Se fältrapport från 30/9 Norrbotten, Arvidsjaur,

### **4 Företagaransvar**

- Se kommentarer under AO SSP entreprenörscertifiering

### **5 Arbetsgivaransvar**

- Se kommentarer under AO SSP entreprenörscertifiering

### **6 Försäkringar**

- Se kommentarer under AO SSP entreprenörscertifiering

### **7 Arbetsorganisation**

Beskrivning av ansvar och skyldigheter som tydliggör individens roll i företagets organisation finns upprättade

Företaget genomför och dokumentera arbetsplatsträffar minst två gånger per år  
Utvecklingssamtal som inkluderar behov av kompetensutveckling ska genomföras  
minst en gång per år.

- Organisationsschema 2020 09 21. Det finns inga befattningsbeskrivningar men rollerna är definierade. Exempel på detta följande:
- Årshjul (exempel) 2019 11 14 som beskriver aktiviteter under året för en roll, till exempel planerare
- Miljö och naturvårdsspecialist har övergripande ansvar för naturvårdsfrågor på resultatområdet.
- Områdesansvarig planerar slutavverkning och gallring. NV bedömningar och sköter externa kontakter
- Planeringsledare ansvarar för personal, upprätthålla traktbank, följa budget och upphandla förröjningsresurser
- Avverkningsledare har ansvar för egna lag alternativt entreprenörer. Avverkningsledare har ett delegerat arbetsmiljöansvar.
- ("Delegering av arbetsmiljöuppgifter från RO Chef till personalansvarig chef". Mall 2017 11 01)Man genomför arbetsplatsträffar en gång per månad utifrån en styrd agenda.
- Planering av Teamträffar. Hela gruppen möts 2 3 per år. "Måndagsmail" skickas veckovis
- För kommunikation om nödlägen finns ett brandsamråd och Brandportal. Skogsvårdsledare ansvarar

Verifierat vid genomgång RO Götaland Syd Ledning 2020-09-22

## 8 Arbetsmiljö

- Se kommentarer under AO SSP entreprenörscertifiering

## 9 Jämställdhet och jämlikhet

- Se kommentarer under AO SSP entreprenörscertifiering

## 10 Skoglig kompetens

- För de aktörer där kompetens i natur- och kulturmiljövård krävs förnyas kompetensen minst var femte år . Verifierat vid fältbesök. Se fältrapporter.

## 11 Kompetensutveckling

Bevakning av obligatoriska utbildningar görs

Abonnemangssida i skötselskola finns för egna lag.

Det finns en utbildningsmatris som senaste är uppdaterad 2020-02-17.

Exempel på instruktioner kopplade till utbildning är "Uppföljning utförd avverkning"

I kompassen finns instruktion för skötselskolan

Verifierat vid genomgång RO Götaland Syd Ledning 2020-09-22

## 12 Familjeföretag

- N/A

### Miljöstandard:

- 5.1 Avsättningar för miljööndamål. Minst 5 % av den produktiva skogsmarken har avsatts för miljöhänsyn (målklass NO eller NS). Naturvärdesbedömningar finns <https://www.sveaskog.se/skog-och-virke/miljo--och-naturvard/sveaskogs-naturvardenbedomning/karta-naturvardenbedomningar/>. Minsta sammanhängande areal för avsättning 0,5 ha. Ekoparker utgör 175 000 ha vilket motsvarar 5,8% 20% målet består av 12,8% naturvårdsskogar inklusive dem i ekoparker. 3% av 7,5% är identifierade som hänsynsytor.

I ekoparker eftersträva att återställa eller skapa förutsättningar för att binda samman skyddsvärda biotoper

I nyckelbiotoper och i områden avsatta för naturvårdsändamål, där skötsel behövs för att bevara eller förstärka naturvärdena, utförs åtgärder för att bevara eller förstärka biologisk mångfald tillåts.

Naturvårdande skötsel i bestånd med målklass NS genomförs i enlighet med planer. Verifierat Älgåsen 20200922

- 5.2 Skog som ska brukas med förstärkt hänsyn. Områden med högre naturvärden än sin omgivning såsom vattendrag, lodytor och rasbranter beaktas särskilt vid skogsbruksåtgärder för att värna biologisk mångfald. Samtliga avverkningsobjekt planeras med hänsyn till naturvärden. Traktdirektiv beskriver dessa naturvärden. Verifierat i fält Ekopark Hornsö 2020-09-23. Förvaltningsmöte med LS och SKS 2017. Lill-Skarjak 29.9.2020
- 5.3 Naturvärdesträd/utvecklings träd. Vid gallring och föryngringsavverkning lämnas alla naturvärdesträd för att leva, dö, brytas ner och multna. Verifierat vid fältbesök. Se fältrapporter
- 5.4 Lövträd. Där naturliga föryngringsbetingelser finns för löv, bedrivs skogsbruket så att minst 5 % av arealen frisk- och fuktig mark på den produktiva skogsmarksarealen utgörs av bestånd som domineras av lövträd. Dessa avdelningar är identifierade i GISS  
I bestånd där de naturliga förhållandena medger, värnas lövträd vid röjning och gallring så att de utgör minst 10 % av stamantalet fram till sista gallring. Verifierat vid fältbesök. Se fältrapporter. Se observation 2 och 3
- 5.5 Död ved. All äldre död ved värnas vid skogliga åtgärder. Från andra gallring t.o.m. slutavverkning skapas grov död ved bestående av minst tre färsk högstubbar, stockar, liggande eller ringbarkade träd per hektar. Avsteg från tillskapande och kvarlämnande av färsk död ved av barrträd görs vid dokumenterad risk för massförökning av skadeinsekter och efter större/omfattande härjning, i av

Skogsstyrelsen deklarerat bekämpningsområde. Verifierat vid fältbesök. Se fältrapporter. Se avvikelser JL02 och observation 4

- 5.6 Dikning. Inte granskat under revisionen
  - 5.7 Metoder för att skydda mark och vatten. Åtgärder planeras med hänsyn till årstid och markens bärighet så att skador på mark och vatten undviks. Man använder metoder och teknik ska för att minimera körskador vid drivning, speciellt där transporter korsar vattendrag. Verifierat vid fältbesök. Se fältrapporter. Se observation 1
  - 5.8 Kant- och skyddszoner. I kantzoner/bryn och vid sjöar och vattendrag gynnas lövträd och buskar gynnas för att skapa en skiktad, olikåldrig kantsoer På marker där skyddszon behövs men saknas vidtas åtgärder vidtas för att så snart som möjligt kunna skapa en funktionell skyddszon vars bredd anpassas efter skyddsobjektet i fråga och de förutsättningar som gäller på platsen. Spårbildning vid kant- och skyddszoner undviks. Verifierat vid fältbesök. Se fältrapporter
  - 5.9 Bränning. Inte granskat under revisionen
- 5.10 Kulturmiljö. Skogliga åtgärder utförs så att fornlämningar och fornlämningsområden inte skadas och så att skador på övriga kulturlämningar minimeras. I samband med traktplanering ska kända och nyupptäckta forn- och kulturlämningar markeras i GISS och traktdirektivet. Rutin för uppdatering av information finns. Kulturstubbar skapas för att markera forn- och kulturlämningar om inte dessa framgår tydligt på annat sätt. Verifierat vid fältbesök. Se fältrapporter

#### **4. Revisionsammanfattning**



#### **4.1 Goda exempel**

- 98% av miljövärdena klaras utan stor påverkan enligt oberoende uppföljning.
- Detaljerad planering i fält (snitslar + kartor)
- Abraure – socialt samråd väl skött trots mycket kritik

#### **4.2 Observationer och förbättringsförslag**

1. TE 2020-09-22 Observation PEFC 002 3.2 : Spårbildning i fuktigt parti i södra kanten, skadorna kunde minimerats vid aktiv risning eller undvikande att köra maskin i stråket
2. TE 2020-09-24 : I område med plantröjning hade man röjt ner all björk på en yta som saknade alternativa träd.
3. TE 2020-09-28 Merparten av björken röjs bort i plantröjning men sparas i slutröjning. Tveksamt om man får härskande och medhärskande lövträd i slutavverkning om man inte skapar förutsättning redan i plantröjning.
4. TE 2020-09-30 Norrbotten Inga högstubbar ställs i bestånd med medeldiam <20 cm före gallring.

#### **4.3. Avvikelser sammanfattning**

- JLe 02 Död ved har inte värnats vid slutavverkning

#### **4.4. Olösta frågor**

Det finns inga olösta frågor mellan revisionsgruppen och den reviderade organisationen.

#### **4.5. Revisions slutsats**

Företagets ledningssystem och den verksamhet som granskats överensstämmer med kraven i angivna standarder och är väl införda.

Detta gäller under förutsättning att korrigerande åtgärder genomförts med hänsyn till resta avvikelser

Kommentarer på redovisade korrigerande åtgärder

Verifiering av genomförda korrigerande åtgärder för avvikelser utfärdade vid förra revisionen

NC no	Utfärdad datum	Kommentar till åtgärd
<p>NENA-0014-1305355 DNV</p>	<p>2019/11/14</p>	<p>Stickprov på genomförda arbeten görs genom kontroll av tjänstedeklaration i fält. Appen är ett effektivt arbetsredskap för detta. Dock verkar systemet brista i vissa fall då uppgifter saknas från genomförda uppföljningar. 4.3.3/003:4 PEFC FM SSP</p> <p>Analys Den här avvikelsen uppstod pga handhavandefel hos kundansvarig pga bristfällig kännedom om appens funktioner.</p> <p>Korrigerande åtgärder Utbildning av berörd kundansvarig samt korrigerande av de aktuella kontrollerna utfördes i direkt anslutning till upptäckten av avvikelsen. Frågan har också tagits upp löpande i arbetsgruppen under året. Då vi nu har fått in många nya kundansvariga så observerades ett behov av ytterligare utbildning vilken genomfördes den 18/9 2020. Deltagare var 14 av de berörda kundansvariga. Uppsamlingsheat med ytterligare 2 kundansvariga genomfördes 23/9. Översyn av TD-appen pågår där man bl.a. tittar på möjligheten att kunna göra frågorna mer ämnesspecifika, möjlighet att lägga till alternativet "ej möjlig att kontrollera i fält" (istället för att fält lämnas tomta) alternativt om fälten ska vara tvingade att fylla i.</p> <p>Åtgärd verifierad 24/9 2020. Kontrollerat i appen i fält. Vissa fält blir tvingande att man registrerar uppgifter</p>
<p>NENA-0004-1305355 DNV</p>	<p>2019/11/13</p>	<p>Löv är bort röjt och för få lövstammar är kvarlämnade i röjning för att kunna nå målet. 5.4.2/002:4</p> <p>Analys Vi kollade upp fler stickprov från 2019 och det såg bra ut gällande lövandelen, vi hade också utfört internrevision med fokus på lövandel i röjning under 2018 med mycket bra resultat.</p> <p>På enskilda objekt kan det ha blivit mindre 10%, ofta beror detta på kunskapsbrist vilket i vanliga fall hänger ihop med rotation av skogsvårdspersonal hos entreprenörerna.</p> <p>Korrigerande åtgärder Vid skogsskötselns nätverkets möte 15 maj togs denna avvikelse upp och det trycktes på vikten av att ta upp detta vid uppstart av röjningsentreprenörer och ha fokus på detta vid uppföljningar, se bifogat dokument "Avvikelser skogsskötselns nätverk 15 maj". Vid uppföljning av stickprov från 2020 så ser vi att alla RO:n ligger över 10% i medel när det gäller lövandel, i de fall något enstaka objekt hamnar under 10% jobbar vi med återkoppling direkt till utföraren i samband med själva uppföljningen för att öka kunskapsnivå och medvetenhet, se bifogad fil "Lövandel slutröjning 2020"</p> <p>Dokument Avvikelser vid skogsskötselns nätverk 15 maj Lövandel slutröjning 2020</p>

		Åtgärd verifierad genom fältbesök 2020 09 på flera objekt. Inga nya avvikelser på lövandel
NENA-0005-1305355 DNV	2019-11-13	<p>Död ved som mest troligt kommer från stormen 2014 har lagts ner i ett dike för att skona vid passage med maskiner. 5.5.1/002:4</p> <p>Analys</p> <p>Vi hade tolkat äldre död ved som betydligt äldre än 1 år. Avvikelsen pausades för tolkning av PEFC. Tolkningen kom den 10/9-20 den visade sig att PEFC tolkar äldre död ved som äldre än 1 år. DNV har inte informerat oss om att avvikelsen blev skarp.</p> <p>Korrigerande åtgärder</p> <p>Vi kommer att gå ut med ett förtydligande till verksamheten kring att äldre död ved äldre än 1 år och att vindfallor äldre än 1 år ska värnas och därmed inte får användas vid broöverfarter.</p> <p>Åtgärd verifierad genom fältbesök 2020 09. Inga nya avvikelser noterade vid broöverfarter när det gäller användande av död ved äldre än 1 år</p>

Övrigt

## Revisionsprogram

Samordnas med ISO 14001 och FSC FM

Site/ Kategori	Antal Anställda/ enheter	Initial	Surv 1	Surv 2	Surv 3	Surv 4	Recert
			2019	2020	2021	2022	2023
HK				G	P	P	P
MO Nord				G RO Norrbotten	P	P	P
MO Syd				G RO Götaland	P	P	P
SSP				G Syd	P	P	P
Totalt antal dagar							
On site				10			
Off site							

P = planerad, G = Genomförd

Samtliga delkrav som är tillämpliga ska utvärderas under certifieringscykeln

Nästa besök

Nästa besök 2021

Behövs särskilt kontrollbesök?	Ja		Datum för särskilt kontrollbesök	Från	
	Nej	x		Till	

Noteringar från särskilt kontrollbesök

# CERTIFIKAT OCH ACKREDITERING

Text på certifikat 1(2)						
Ändring av certifikat?	Nej		Ja			x
Företags namn, Besöksadress Ort Land	<b>SVEASKOG FÖRVALTNINGS AB</b> Torsgatan 4 Stockholm, SWEDEN					
Giltighetsområde på respektive språk  (Se PEFC SWE 005:4 för detaljer)	<b>Direktcertifiering av skogsbruk och avverkning</b>  Svenska PEFC:s Skogsstandard PEFC SWE 002:4 ”Svenska PEFC:s krav för direktcertifiering och certifiering grupp PEFC SWE 004:4”  Processcertifiering					
Verksamhetsorter som ingår i certifikat (Vid multi site se 1.2)	Torsgatan 4, Stockholm Kolmilavägen 17, Piteå Klostergatan 35, Örebro					
Ackrediteringar	SWEDAC					
Antal certifikat	1					
Standard	PEFC SWE 003:4 SWE 002:4					
Språk	Svenska					

Text på certifikat 2(2)						
Ändring av certifikat?	Nej		Ja			<b>x</b>
Företags namn, Besöksadress Ort Land	<b>SVEASKOG FÖRVALTNINGS AB</b> Torsgatan 4 Stockholm, SWEDEN					
Giltighetsområde på respektive språk  (Se PEFC SWE 005:4 för detaljer)	<b>Direktcertifiering av entreprenörstjänster inom skogsvård, avverkning och planering</b>  ”Svenska PEFC:s Entreprenörsstandard PEFC SWE 003:4” ”Svenska PEFC:s krav för direktcertifiering och certifiering i grupp PEFC SWE 004:4”  Tjänstecertifiering					
Verksamhetsorter som ingår i certifikat (Vid multi site se 1.2)	Torsgatan 4, Stockholm Kolmilavägen 17, Piteå Klostergatan 35, Örebro					
Ackrediteringar		SWEDAC				
Antal certifikat		1				
Standard		PEFC SWE 003:4 SWE 004:4				
Språk		Svenska				

Revisionsledarens rekommendation					
	Nej	Ja		Nej	Ja
Alla avvikelser är stängda	x		Fortsätt till certifiering		
			Certifikatets giltighet kvarstår		x
Namn	Fredrik Cederquist		Datum	2020-10-09	
Underskrift	<i>Fredrik Cederquist</i>				
Revisionsledarens tfn	Kontor 031-60 65 00 Mobil +46 708 21 08 85				
Revisionsledarens e-mail	<a href="mailto:fredrik.cederquist@se.bureauveritas.com">fredrik.cederquist@se.bureauveritas.com</a>				